



**TODOS CONTRA
A DENGUE**

**O COMBATE NÃO
PODE PARAR.**

DENGUE

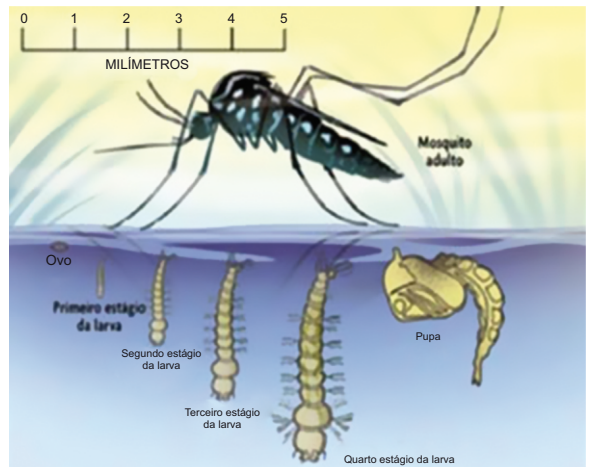


A dengue é uma doença infecciosa febril aguda causada por um vírus da família Flaviridae e é transmitida, no Brasil, através do mosquito *Aedes aegypti*, também infectado pelo vírus. Atualmente, a dengue é considerada um dos principais problemas de saúde pública de todo o mundo.

Em todo o mundo, existem quatro tipos de dengue, já que o vírus causador da doença possui quatro sorotipos: DEN-1, DEN-2, DEN-3 e DEN-4.

CICLO DA VIDA

A dengue é transmitida para o homem através da picada do mosquito *Aedes aegypti* (aedes do grego “odioso” e aegypti do latim “do Egípto”). Mais conhecido como mosquito da dengue, ele pertence a uma espécie de mosquito da família Culicidae proveniente de África e que já pode ser encontrado por quase todo o mundo, com mais ocorrências nas regiões tropicais e subtropicais, sendo dependente da concentração humana no local para se estabelecer.





O mosquito da dengue (*Aedes aegypti*) é o vetor de doenças graves, como o dengue e a febre amarela, e por isso o controle de sua reprodução é considerado assunto de saúde pública.

O *Aedes aegypti* é um mosquito que se encontra ativo e pica durante o dia, ao contrário do *Anopheles*, vetor da malária, que tem

atividade crepuscular (durante o amanhecer ou anoitecer) tendo como vítima preferencial o homem.

2 - TIPOS DA DENGUE

Em todo o mundo, existem quatro tipos de dengue, já que o vírus causador da doença possui quatro sorotipos: DEN-1, DEN-2, DEN-3 e DEN-4.

No Brasil, já foram encontrados da dengue tipo 1, 2, 3 e 4. O vírus tipo 4 não era registrado no País há 28 anos, mas em 2010 foi notificado em alguns estados, como o Amazonas e Roraima,

A dengue tipo 4 apresenta risco a pessoas já contaminadas com os vírus 1, 2 ou 3, que são vulneráveis à manifestação alternativa da doença. Complicações podem levar pessoas infectadas ao desenvolvimento de dengue hemorrágica.

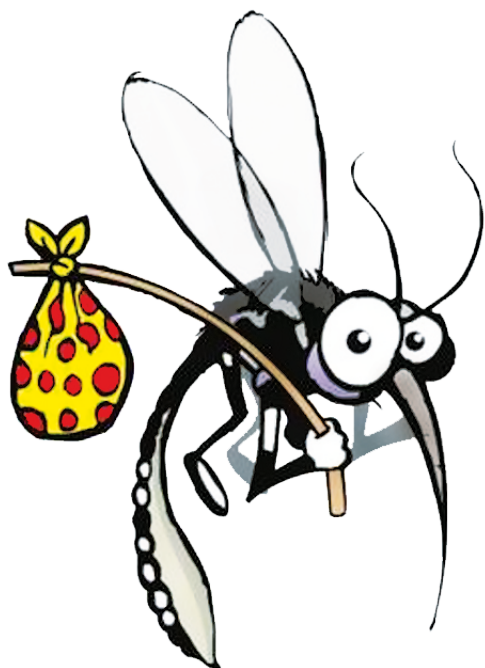


A pessoa está infectada pelo vírus, mas não apresenta nenhum sintoma da dengue. A grande maioria das infecções da dengue não apresenta sintomas. Acredita-se que de cada dez pessoas infectadas apenas uma ou duas ficam doentes.

DENGUE CLÁSSICA

A Dengue Clássica é uma forma mais leve da doença e semelhante à gripe. Geralmente, inicia de uma hora para outra e dura entre 5 a 7 dias. A pessoa infectada tem febre alta (39° a 40°C), dores de cabeça, cansaço, dor muscular e nas articulações, indisposição, enjôos, vômitos, manchas vermelhas na pele, dor abdominal (principalmente em crianças), entre outros sintomas.

Os sintomas da Dengue Clássica duram até uma semana. Após este período, a pessoa pode continuar sentindo cansaço e indisposição.



DENGUE HEMORRÁGICA

A Dengue Hemorrágica é uma doença grave e se caracteriza por alterações da coagulação sanguínea da pessoa infectada. Inicialmente se assemelha a Dengue Clássica, mas, após o terceiro ou quarto dia de evolução da doença, surgem hemorragias em virtude do sangramento de pequenos vasos na pele e nos órgãos internos. A Dengue Hemorrágica pode provocar hemorragias nasais, gengivais, urinárias, gastrointestinais ou uterinas.

Na Dengue Hemorrágica, assim que os sintomas de febre acabam a pressão arterial do doente cai, o que pode gerar tontura, queda e choque. Se a doença não for tratada com rapidez, pode levar à morte.

3 - SINTOMAS DA DENGUE

SINTOMAS DA DENGUE

Há suspeita de dengue em casos de doença febril aguda com duração de até 7 dias e que se apresente acompanhada de pelo menos dois dos seguintes sintomas: dor de cabeça, dor atrás dos olhos, dores musculares, dores nas juntas, prostração e vermelhidão no corpo.

DENGUE CLÁSSICA

Geralmente, os sintomas da dengue iniciam de uma hora para outra e dura entre 5 a 7 dias. A pessoa infectada tem febre alta (39° a 40°C), dores de cabeça, cansaço, dor muscular e nas articulações, indisposição, enjôos, vômitos, manchas vermelhas na pele, dor abdominal (principalmente em crianças), entre outros sintomas.

Os sintomas da Dengue Clássica duram até uma semana. Após este período, a pessoa pode continuar sentindo cansaço e indisposição.

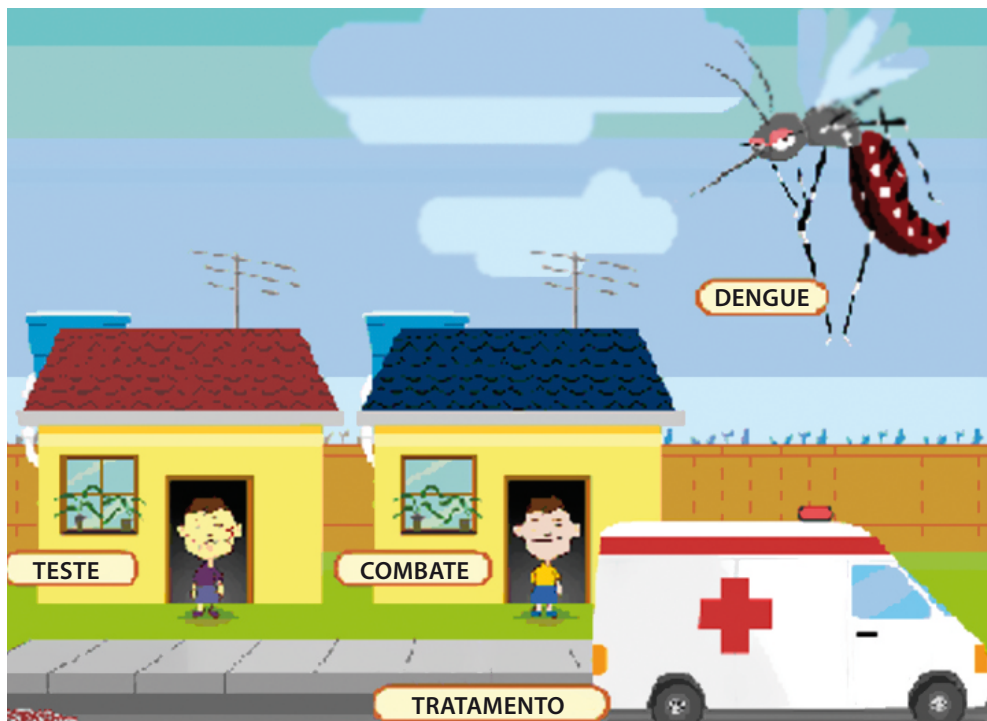
A FEBRE ALTA É UM DOS PRIMEIROS SINTOMAS DA DENGUE.



(Foto: Lukasz Tyrala)

Inicialmente os sintomas da dengue hemorrágica se assemelha à Dengue Clássica, mas, após o terceiro ou quarto dia de evolução da doença, surgem hemorragias em virtude do sangramento de pequenos vasos na pele e nos órgãos internos. A Dengue Hemorrágica pode provocar hemorragias nasais, gengivais, urinárias, gastrointestinais ou uterinas.

Na Dengue Hemorrágica, assim que os sintomas de febre acabam a pressão arterial do doente cai, o que pode gerar tontura, queda e choque. Se a doença não for tratada com rapidez, pode levar à morte.



4 - PREVENÇÃO DA DENGUE

A ação mais simples para prevenção da dengue é evitar o nascimento do mosquito, já que não existem vacinas ou medicamentos que combatam a contaminação. Para isso, é preciso eliminar os lugares que eles escolhem para a reprodução.

A regra básica é não deixar a água, principalmente limpa, parada em qualquer tipo de recipiente.



Como a proliferação do mosquito da dengue é rápida, além das iniciativas governamentais, é importantíssimo que a população também colabore para interromper o ciclo de transmissão e contaminação. Para se ter uma idéia, em 45 dias de vida, um único mosquito pode contaminar até 300 pessoas.

A dengue é transmitida pela picada da

fêmea do mosquito *Aedes aegypti* ou *Aedes albopictus* (ambos da família dos pernilongos) infectados com o vírus transmissor da doença.

A transmissão nos mosquitos ocorre quando ele suga o sangue de uma pessoa já infectada com o vírus da dengue. Após um período de incubação, que inicia logo depois do contato do pernilongo com o vírus e dura entre 8 e 12 dias, o mosquito está apto a transmitir a doença.



Nos seres humanos, o vírus permanece em incubação durante um período que pode durar de 3 a 15 dias. Só após esta etapa, é que os sintomas da dengue podem ser percebidos.

Então, a dica é manter recipientes, como caixas d'água, barris, tambores tanques e cisternas, devidamente fechados. E não deixar água parada em locais como: vidros, potes, pratos e vasos de plantas ou flores, garrafas, latas, pneus, panelas, calhas de telhados,

bandejas, bacias, drenos de escoamento, canaletas, blocos de cimento, urnas de cemitério, folhas de plantas, tocos e bambus, buracos de árvores, além de outros locais em que a água da chuva é coletada ou armazenada.

É bom lembrar que o ovo do mosquito da dengue pode sobreviver até 450 dias, mesmo se o local onde foi depositado o ovo estiver seco. Caso a área receba água novamente, o ovo ficará ativo e pode atingir a fase adulta em um espaço de tempo entre 2 e 3 dias. Por isso é importante eliminar água e lavar os recipientes com água e sabão.



AÇÕES SIMPLES PARA COMBATER A PROLIFERAÇÃO DO MOSQUITO DA DENGUE

LIXO



- Coloque o lixo em sacos plásticos e mantenha a lixeira bem fechada. Não jogue lixo em terrenos baldios.



- Jogue no lixo todo objeto que possa acumular água, como embalagens usadas, potes, latas, copos, garrafas vazias etc.



- Mantenha o saco de lixo bem fechado e fora do alcance de animais até o recolhimento pelo serviço de limpeza urbana.

PLANTAS E JARDINS



- Encha de areia até a borda os pratinhos dos vasos de planta.



- Se você não colocou areia e acumulou água no pratinho da planta, lave-o com escova, água e sabão. Faça isso uma vez por semana.



- Se você tiver vasos de plantas aquáticas, troque a água e lave o vaso principalmente por dentro com escova, água e sabão pelo menos uma vez por semana.

CAIXAS D'ÁGUA, CALHAS E LAJES



- Não deixe a água da chuva acumulada sobre a laje.



- Remova folhas, galhos e tudo que possa impedir a água de correr pelas calhas.



- Mantenha a caixa d'água sempre fechada com tampa adequada.



- Mantenha bem tampados tonéis e barris d'água.



- Lave semanalmente por dentro com escova e sabão os tanques utilizados para armazenar água.



- Lave principalmente por dentro com escova e sabão os utensílios usados para guardar água em casa, como jarras, garrafas, potes, baldes etc.

5 – MODO DE TRANSMISSÃO

A dengue é transmitida pela picada da fêmea do mosquito *Aedes aegypti* ou *Aedes albopictus* (ambos da família dos pernilongos) infectados com o vírus transmissor da doença.

A transmissão nos mosquitos ocorre quando ele suga o sangue de uma pessoa já infectada com o vírus da dengue. Após um período de incubação, que inicia logo depois do contato do pernilongo com o vírus e dura entre 8 e 12 dias, o mosquito está apto a transmitir a doença.

Nos seres humanos, o vírus permanece em incubação durante um período que pode durar de 3 a 15 dias. Só após esta etapa, é que os sintomas da dengue podem ser percebidos.





Secretaria de Saúde
Herval D'Oeste
Santa Catarina